

# manitu

## **FTP HOWTO**

zum Upload von Dateien auf Webserver

Stand: 01.01.2011

Copyright © 2002 by manitu. Alle Rechte vorbehalten.  
Alle verwendeten Bezeichnungen dienen lediglich der Kennzeichnung und können  
z.T. eingetragene Warenzeichen sein, ohne dass darauf gesondert hingewiesen wird.

## Inhaltsverzeichnis

<b>1. Vorwort</b> .....	<b>3</b>
<b>2. Die verschiedenen Programme</b> .....	<b>4</b>
2.1 WS_FTP .....	4
2.1.1 WS_FTP LE .....	4
2.1.2 WS_FTP Pro .....	6
2.2 CuteFTP .....	9
2.3 Windows Commander .....	13
2.4 flatcom .....	15
2.5 LeechFTP .....	17
<b>3. Serververzeichnisse</b> .....	<b>18</b>
<b>4. Startseite (index.html)</b> .....	<b>19</b>

## 1. Vorwort

Um eine Website auf einen dafür vorhergesehenen Server zu laden, bietet sich ein Protokoll für den Datentransfer über das Internet an: FTP (File Transfer Protocol), das „Dateien-Übertragungs-Protokoll“.

Auf folgende Programme, die das FTP-Protokoll beherrschen, wird in dieser Anleitung näher eingegangen:

- WS\_FTP
- CuteFTP
- Windows Commander
- Flatcom
- LeechFTP

Nähere Informationen zu den einzelnen Programmen finden Sie auf der entsprechenden Seite der einzelnen Hersteller:

WS_FTP	<a href="http://www.ipswitch.com">www.ipswitch.com</a>
CuteFTP	<a href="http://www.cuteftp.com">www.cuteftp.com</a>
Windows Commander	<a href="http://www.ghisler.com/ddownload.htm">www.ghisler.com/ddownload.htm</a>
Flatcom	<a href="http://www.flatserv.de/board/download.php">www.flatserv.de/board/download.php</a>
LeechFTP	<a href="http://stud.fh-heilbronn.de/~jdebis/leechftp/">stud.fh-heilbronn.de/~jdebis/leechftp/</a>

Dieses HOWTO ist gleichermaßen für Einsteiger wie Fortgeschrittene gedacht. Und Sie wissen ja, wenn Sie Fragen haben, steht Ihnen unser Support jederzeit gerne zur Verfügung.

## 2. Die verschiedenen Programme

In diesem Teil der Anleitung gehen wir auf das Verbinden mit den verschiedenen Programmen zu unseren Servern ein. Wir zeigen Ihnen, wie man sich auf den Server verbindet („connected“) und welche Einstellungen Sie in den einzelnen Programmen vornehmen müssen.

### 2.1 WS\_FTP

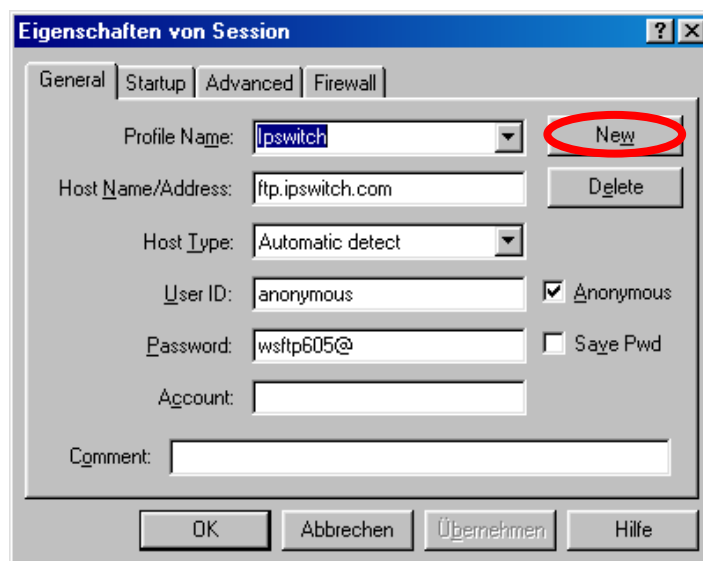
Zu WS\_FTP gibt es zu sagen, dass es zwei verschiedene Versionen gibt.

**WS\_FTP LE**, die kostenlose *Light* Version mit einem geringfügig eingeschränkten Funktionsumfang

**WS\_FTP Pro** ist umfangreicher als die LE Version, dafür aber kostenpflichtig.

#### 2.1.1 WS\_FTP LE

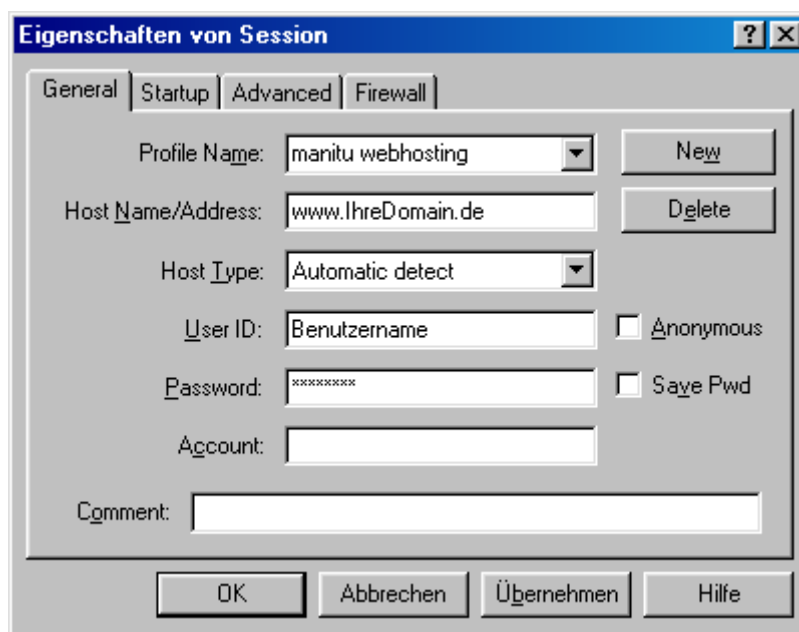
Beim Starten von WS\_FTP LE öffnet sich folgender Bildschirm



Klicken Sie als erstes auf **New**, um ein leeres Formular zu öffnen.

Geben Sie in die einzelnen Felder folgendes ein:

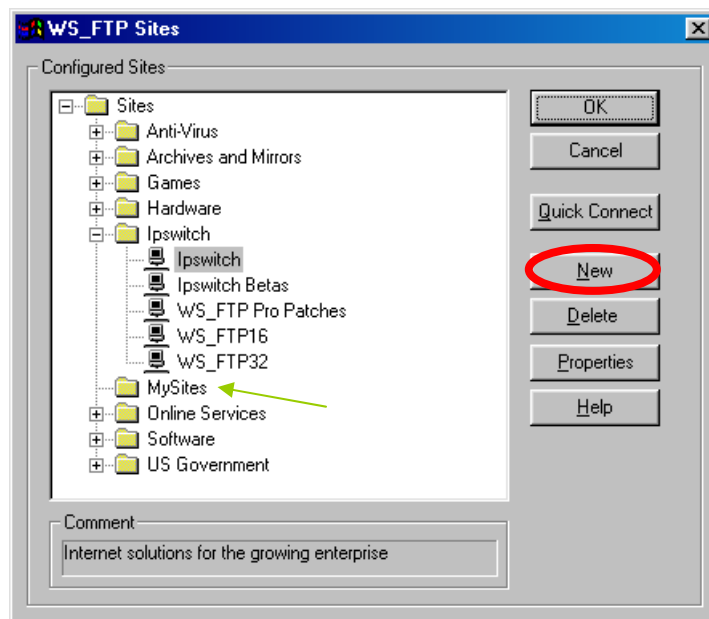
Profile Name:           Einen Namen für das aktuelle Profil z.B. manitu webhosting  
Host Name / Address:   Ihre Domain  
Host Type:             Automatic detect (Standardauswahl)  
User ID:                Ihren Benutzernamen  
Password:               Ihr Passwort  
Account:               frei lassen  
Comment:               wenn Sie möchten einen Kommentar zu diesem Profil



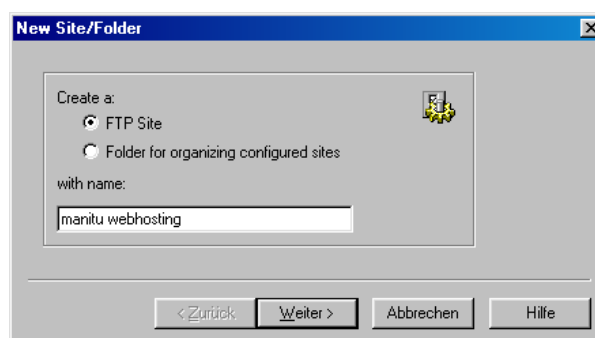
Wenn Sie jetzt auf ok klicken, werden Sie mit dem FTP-Server verbunden.

### 2.1.2 WS\_FTP Pro

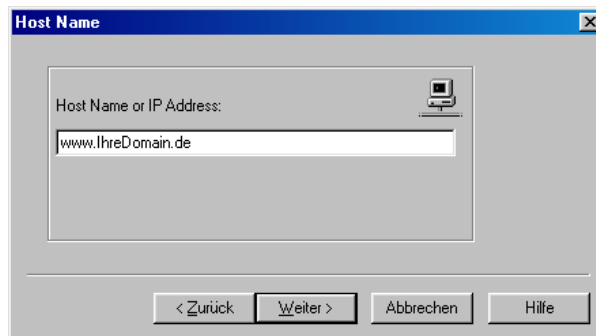
Wenn Sie WS\_FTP Pro starten, öffnet sich folgender Bildschirm:



Als erstes wählen Sie ein Verzeichnis aus in dem die Verknüpfung zu Ihrer Seite angelegt werden soll, z.B. MySites (grüner Pfeil) Klicken Sie dann auf **New**, um ein leeres Formular zu öffnen. Es wird ein Assistent gestartet, der Ihnen beim Einrichten Ihres FTP Accounts hilft. Im ersten Fenster wählen Sie FTP Site aus und geben als Namen eine Bezeichnung für dieses Profil ein, z.B. manitu webhosting. Mit **weiter** kommen Sie zum nächsten Bildschirm



Als `Host Name` geben Sie bitte Ihren Domainnamen ein.



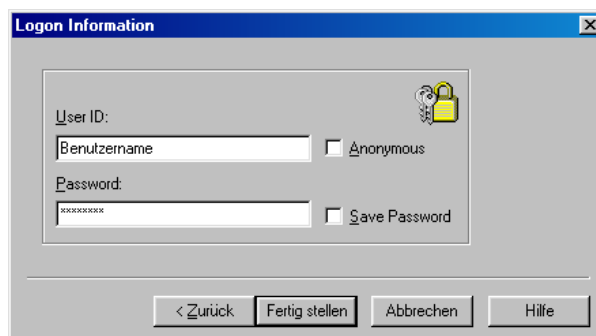
Host Name

Host Name or IP Address:

www.IhreDomain.de

< Zurück Weiter > Abbrechen Hilfe

Als `User ID` geben Sie Ihren Benutzernamen, als `Password` Ihr Passwort ein. Das Kästchen `Save Password` können Sie ankreuzen, wenn Sie möchten, dass Ihr Passwort gespeichert wird. Mit einem Klick auf `Fertig stellen` beenden Sie den Assistenten



Logon Information

User ID:

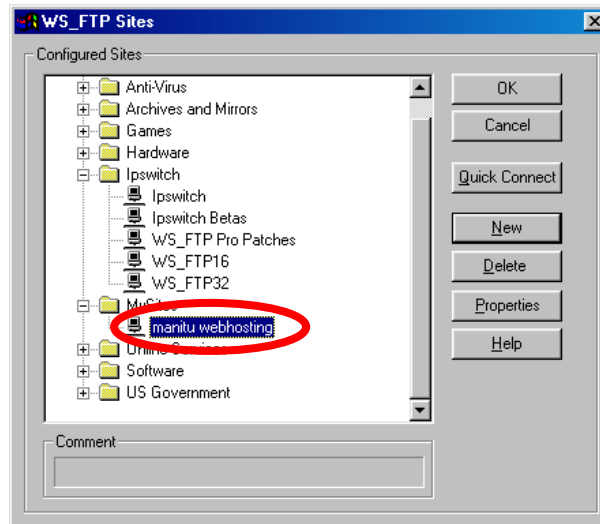
Benutzername  Anonymous

Password:

xxxxxxxx  Save Password

< Zurück Fertig stellen Abbrechen Hilfe

Jetzt ist der neue Eintrag angelegt. Mit einem Doppelklick darauf oder einem Klick auf **OK** stellen Sie die Verbindung zum Server her.

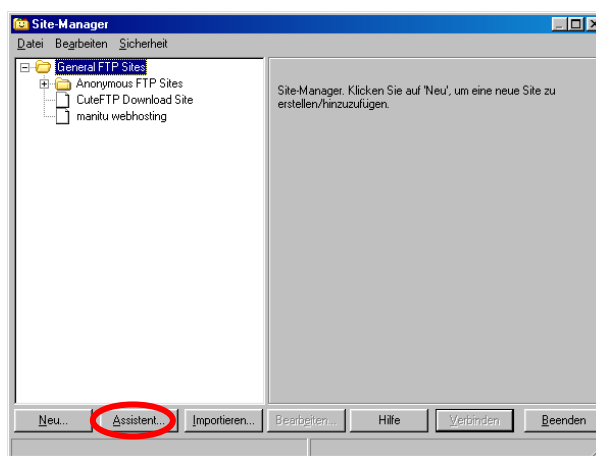




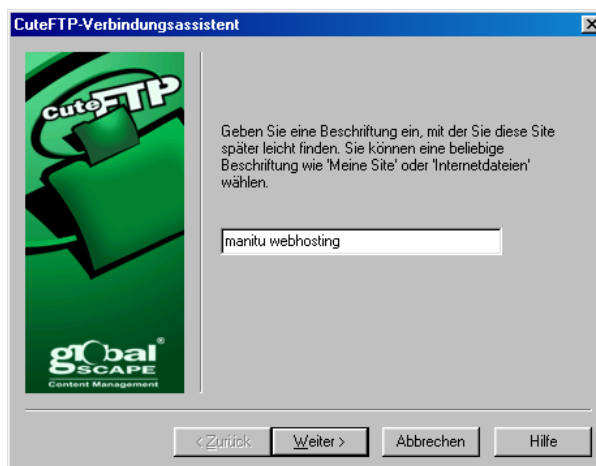
## 2.2 CuteFTP

CuteFTP ist eines der am weitesten verbreiteten FTP Programme überhaupt. Allerdings ist es Shareware und deshalb nach der kostenlosen Testphase kostenpflichtig.

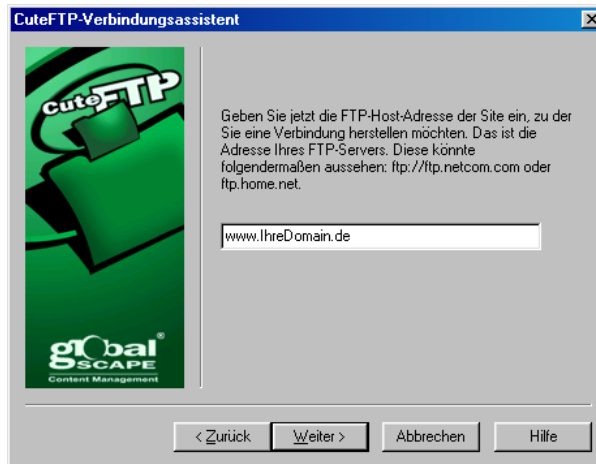
Wenn Sie CuteFTP starten, erscheint der folgende Bildschirm. Falls Sie das Programm vorher noch nie ausgeführt haben, startet der Assistent, den Sie im nächsten Schritt sehen. Falls der Assistent nicht automatisch startet, klicken Sie in diesem Bild einfach auf **Assistent**.



Wenn der Assistent gestartet hat, geben Sie im ersten Bildschirm einen Namen für die FTP Verbindung ein, z.B. manitu webhosting oder meine Homepage.



Nachdem Sie auf weiter geklickt haben erscheint der folgende Bildschirm:



Geben Sie hier bitte Ihren kompletten Domainnamen ein.

Für den nächsten Schritt benötigen Sie Ihre Zugangsdaten zum FTP Server. Diese haben Sie bei Ihrer Anmeldung bei uns erhalten. Selbstverständlich können Sie hier auch später den von Ihnen im Kundenmenü eingerichtete Benutzerdaten verwenden:



In diesem Teil des Assistenten können Sie, wenn Sie möchten, ein lokales Standardverzeichnis definieren. Wenn Sie keines definieren wollen, klicken Sie einfach auf **Weiter** um den Schritt zu überspringen.

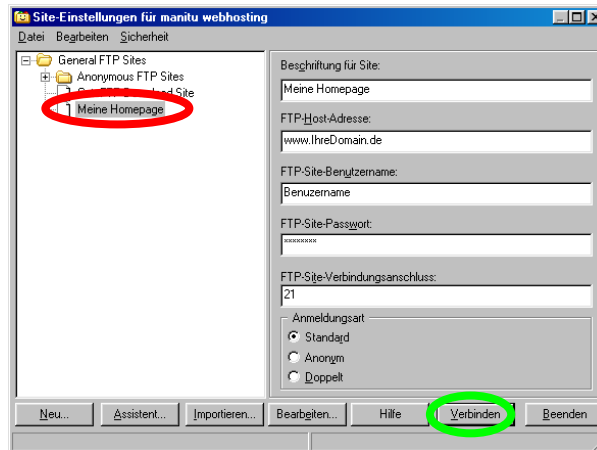


Im letzten Schritt können Sie noch festlegen, ob Sie bei jedem Start automatisch mit Ihrem Server verbunden werden sollen. Falls Sie nur einen einzigen FTP Server haben, ist dies empfehlenswert.

Das zweite Kästchen **Zu Kontext-Shell-Integration hinzufügen** bedeutet, dass ihr Kontextmenü, das Sie über die rechte Maustaste aufrufen, einen neuen Eintrag erhält, mit dem Sie einfache Dateien auf den Server laden können.



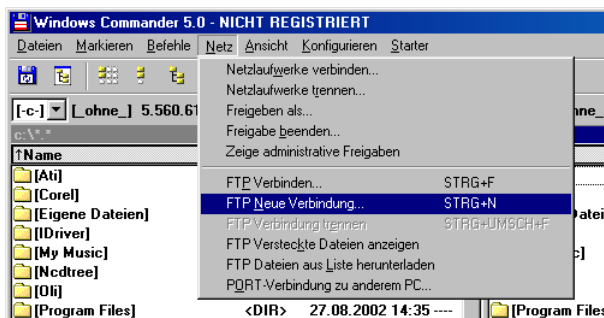
Falls Sie das automatische Verbinden deaktiviert haben, müssen Sie beim Starten von CuteFTP den neu angelegten **Eintrag** selektieren und auf **Verbinden** klicken



## 2.3 Windows Commander

Der Windows Commander ist im Gegensatz zu den anderen FTP Programmen, die hier im HOWTO angesprochen wurden, kein einfacher FTP Client, sondern eher ein Windows Explorer Ersatz mit vielen Extra-Funktionen. Wir werden hier allerdings nur auf die FTP-Funktionen, die dieses Programm zu bieten hat, eingehen.

Um im Windows Commander eine FTP-Verbindung aufzubauen, muss man im Menü **Netz** auf **FTP Neue Verbindung** klicken.

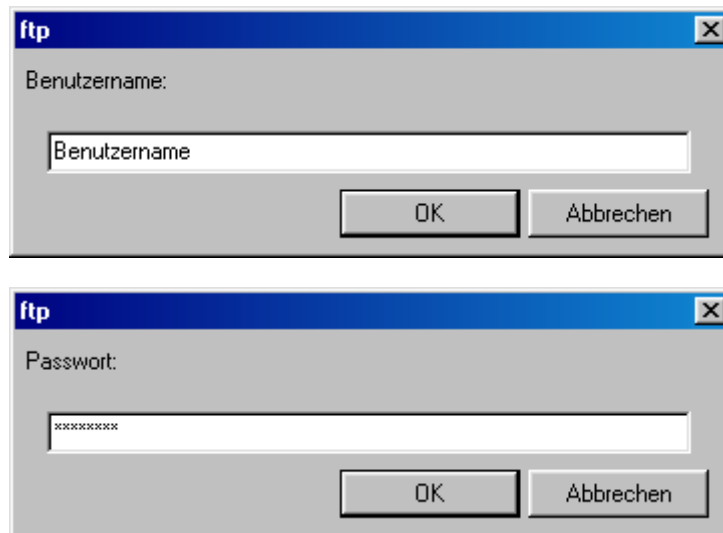


In dem sich öffnenden Fenster müssen Sie bei **Verbinden mit** (Server oder URL) Ihren Domainnamen eingeben. Das Kästchen **Anonyme Verbindung** muss dabei unbedingt **deaktiviert** werden!!!

Das Häkchen bei **Benutze Firewall-Server (Proxy)** nur ankreuzen, wenn Sie wirklich hinter einem Proxy-Server sitzen. Klicken Sie dann auf **OK** um die Verbindung herzustellen.



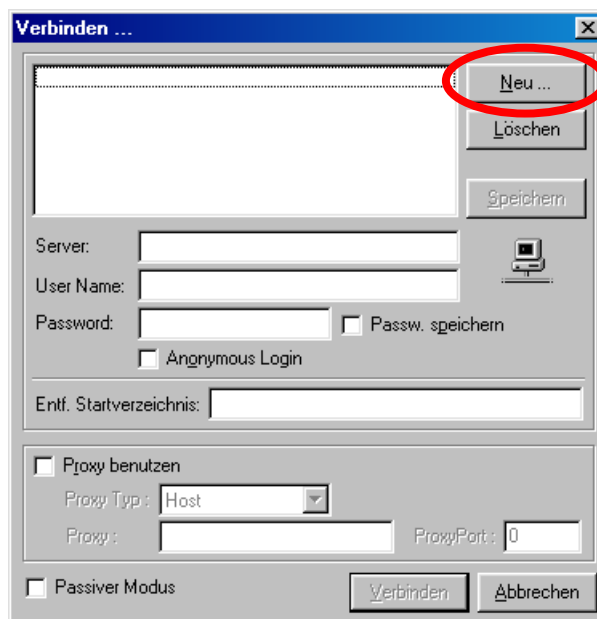
Der Windows Commander versucht jetzt, die Verbindung zum Server herzustellen und fragt dabei nach dem Benutzernamen und dem Passwort. Bestätigen Sie die Dialoge mit OK.



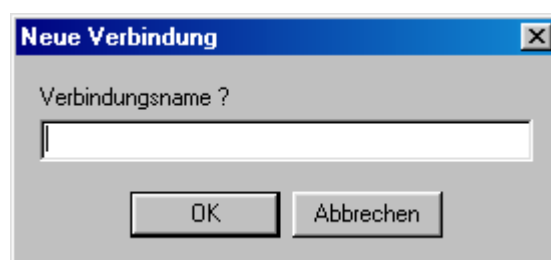
Sie sind jetzt mit Ihrem Server verbunden.

## 2.4 flatcom

Flatcom ist ein kostenloses und ebenfalls recht einfach zu bedienendes FTP Programm. Nach dem Starten von flatcom klicken Sie bitte auf **neu** um, eine neue Verbindung herzustellen.



Jetzt geben Sie bitte einen Namen für die Verbindung an, z.B. manitu webhosting oder Meine Homepage. Mit einem Klick auf **OK** wird die neue Verbindung erzeugt.

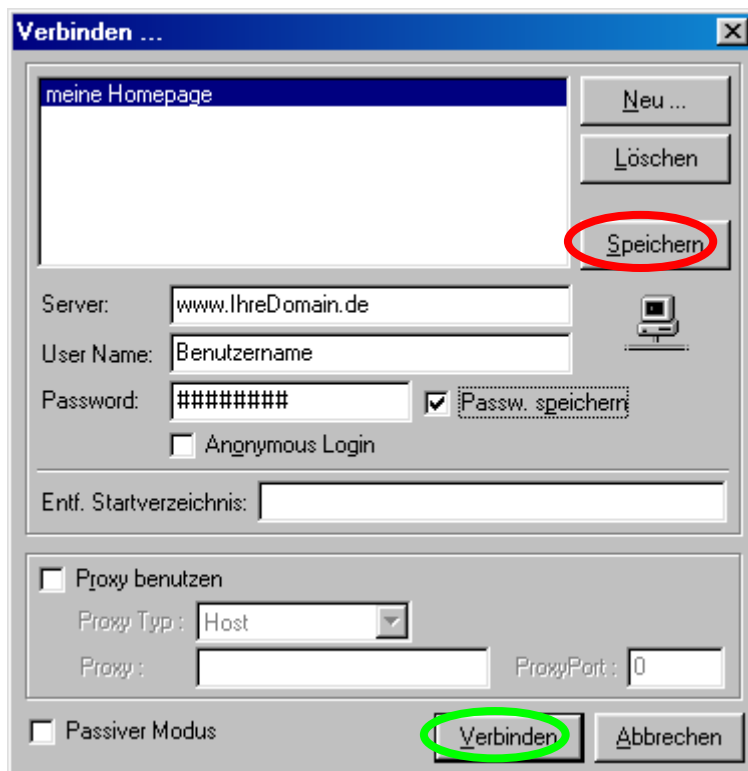


Jetzt müssen Sie nur noch folgende Daten eingeben:

Server:	Ihre Domain
User Name:	Ihren Benutzernamen
Password:	Ihr Passwort


Alle anderen Felder lassen Sie bitte leer.

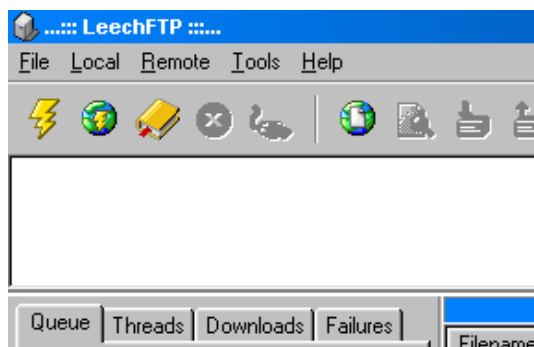
Das Kästchen `Passwort speichern` aktivieren Sie bitte, wenn Sie Ihr Passwort nicht bei jedem Verbinden neu eingeben wollen. Danach klicken Sie auf **Speichern** um die Einstellungen unten dem angegebenen Profilnamen zu speichern. Wenn das Profil gespeichert ist, können Sie mit einem Klick auf **Verbinden** die Verbindung zum Server herstellen.





## 2.5 LeechFTP

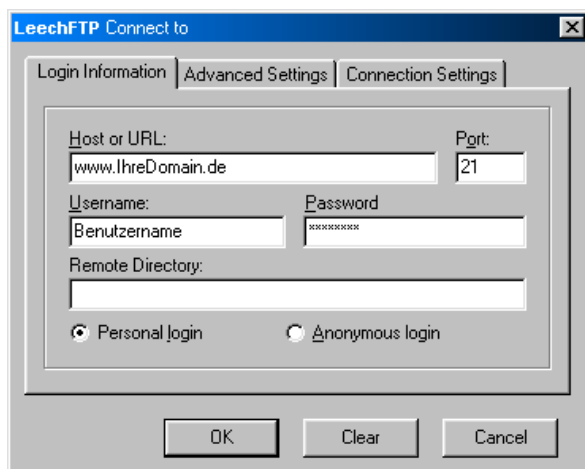
In LeechFTP ist es besonders einfach eine Verbindung zum Server herzustellen, weil man nur in ein einziges Fenster einige Daten eingeben muss. Wenn LeechFTP startet, klicken Sie bitte auf . Es öffnet sich ein Fenster, in dem Sie noch ein paar Daten eingeben müssten.



Folgendes geben Sie bitte in die einzelnen Fenster ein.

Host or URL:	Ihre Domain
Port:	21
Username:	Ihren Benutzernamen
Password:	Ihr Passwort
Remote Directory:	frei lassen



Bei der Login Art lassen Sie bitte den `personal login` ausgewählt. Mit einem Klick auf `OK` werden Sie mit dem Server verbunden.



### 3. Serververzeichnis

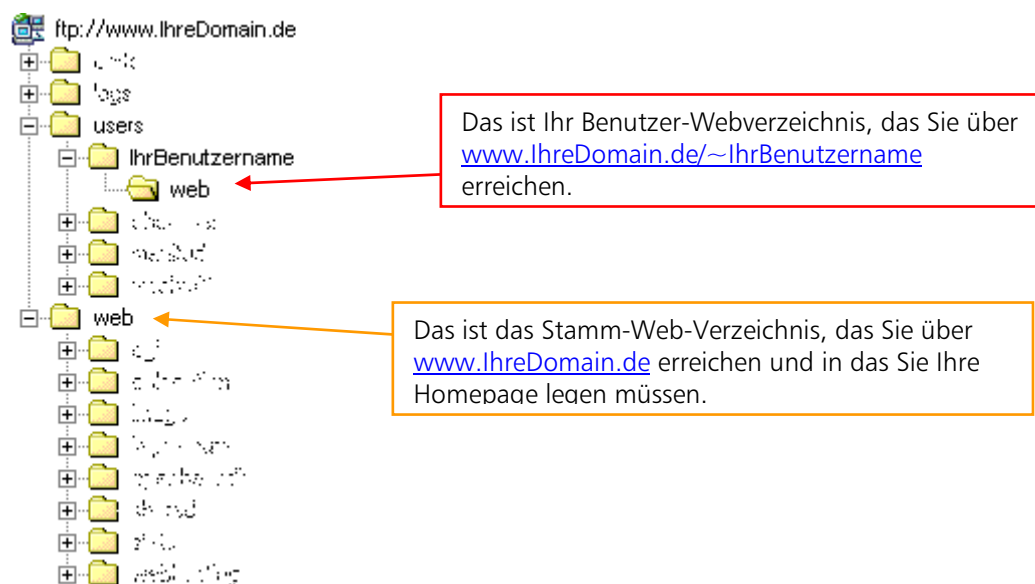
Auf Ihrem Webserver gibt es verschiedene Verzeichnisse. Wenn Sie sich mit dem FTP Programm eingeloggt haben, kommen Sie standardmäßig ins Verzeichnis der Benutzererkennung (des Users), mit dem Sie sich gerade angemeldet haben.

Um in Ihr Webverzeichnis zu gelangen, **dürfen Sie jetzt nicht in das Unterverzeichnis web/ gehen**, sondern müssen 2 x „aufwärts“ in der Dateisystemhierarchie gehen, um in das sog. Stammverzeichnis Ihres Servers zu gelangen. Von dort aus gelangen Sie dann in das Verzeichnis /web.

Hinweis: Als „aufwärts gehen“ bezeichnet man das Wechseln des Verzeichnisses auf eine höher liegende Ebene. Das funktioniert entweder mit einem Doppelklick auf -Zeichen oder einem einfachen Klick auf .

Wenn Sie in dem Verzeichnisstamm ganz nach oben gegangen sind, sehen Sie, dass es ein weiteres Verzeichnis web direkt im Stammverzeichnis des Servers gibt. Das ist das Verzeichnis, in das Sie Ihre Homepage legen müssen.

In dieser Grafik sehen Sie schön die verschiedenen web-Verzeichnisse



## 4. Startseite (index.html)

Im Web-Verzeichnis liegt standardmäßig eine Datei namens `index.html`. Diese Seite ist die Startseite, die aufgerufen wird, wenn Sie im Browser Ihre URL ohne den Dateinamen eingeben, also einfach nur `www.IhreDomain.de` statt `www.IhreDomain.de/index.html`.

Wenn Sie eine andere Datei verwenden möchten, müssen Sie beachten, dass die `index.html` anderen Startseiten vorausgeht, sprich eine höhere Priorität als z.B. `home.html` hat. Das heißt für Sie, dass Sie diese Datei erst löschen müssen, bevor Sie diese durch eine Andere austauschen können.

Hier ist eine Liste der möglichen Startseiten in der Reihenfolge, in der der Webserver sie berücksichtigt:

```
index.html
index.htm
index.shtml
index.php
index.php3
index.wml
index.pl
index.cgi
home.html
home.htm
default.html
default.htm
default.php
index.asp
default.asp
```