

manitu

Webalizer HOWTO

Stand: 01.01.2011

Copyright © 2003 by manitu. Alle Rechte vorbehalten.
Alle verwendeten Bezeichnungen dienen lediglich der Kennzeichnung und können
z.T. eingetragene Warenzeichen sein, ohne dass darauf gesondert hingewiesen wird.

Inhaltsverzeichnis

1. Vorwort	3
2. Verwendung	4
2.1 Allgemeines	4
2.2 Die Jahresübersicht	4
2.2.1 Die grafische Übersicht	5
2.2.2 Die tabellarische Übersicht	6
2.3 Die Monatsübersicht	7
2.3.1 Die Monatsstatistik	8
2.3.2 Die Tagesstatistik	9
2.3.3 Die Stunden Statistik	11
2.3.4 Top 30 der URLs	12
2.3.5 Top 10 nach Größe	13
2.3.6 Top 10 der Eingangsseiten und Ausgangsseiten	14
2.3.7 Die Top 30 der Rechner	15
2.3.8 Top 30 der Verweise	16
2.3.9 Top 9 von Suchausdrücke Gesamt	17
2.3.10 Top 15 von Anwenderprogrammen	18
2.3.11 Anfragen aus Ländern	19

1. Vorwort

Wie jeder gute Webhoster, bieten auch wir unseren Kunden eine Übersicht über Zugriffe und Transfervolumen Ihrer Homepage an. Das Tool Webalizer hat sich dabei als das Beste Tool dazu erwiesen.

In diesem HowTo möchten wir Ihnen erklären, welche Funktionen der Webalizer bietet bzw. was die einzelnen Werte Ihnen zeigen.

2. Verwendung

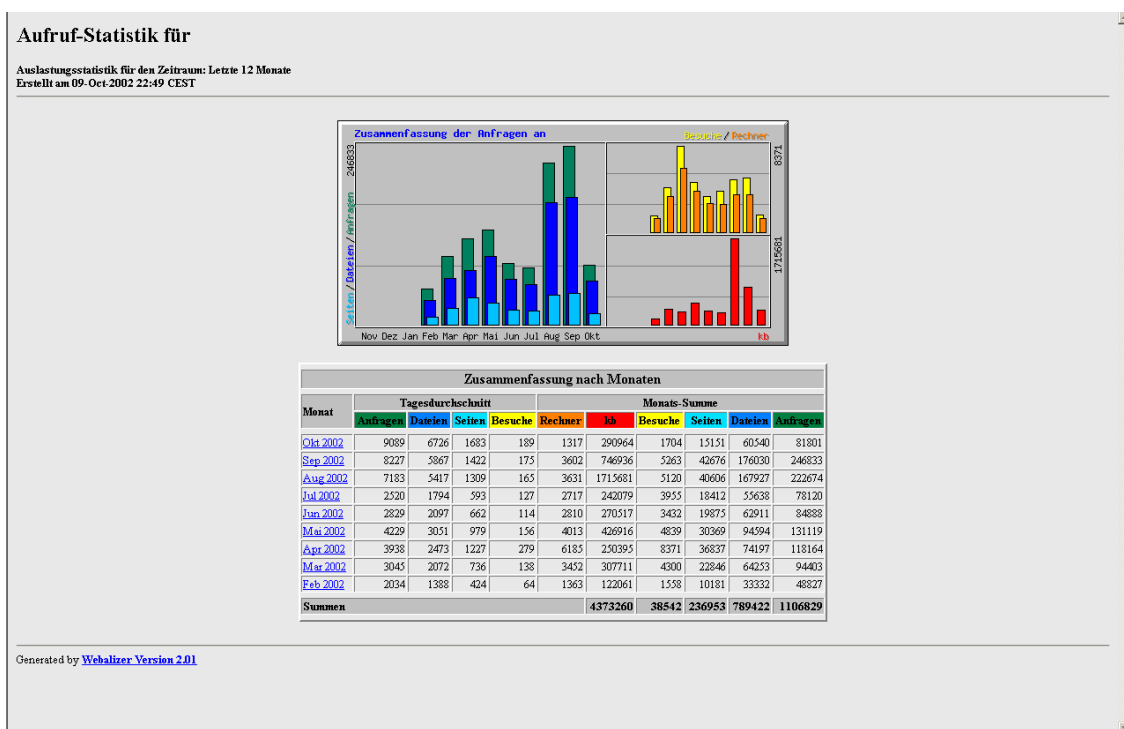
2.1 Allgemeines

Um den Webalizer aufzurufen, geben Sie als Adresse folgendes ein:

`http://IhreDomain.de/stats`

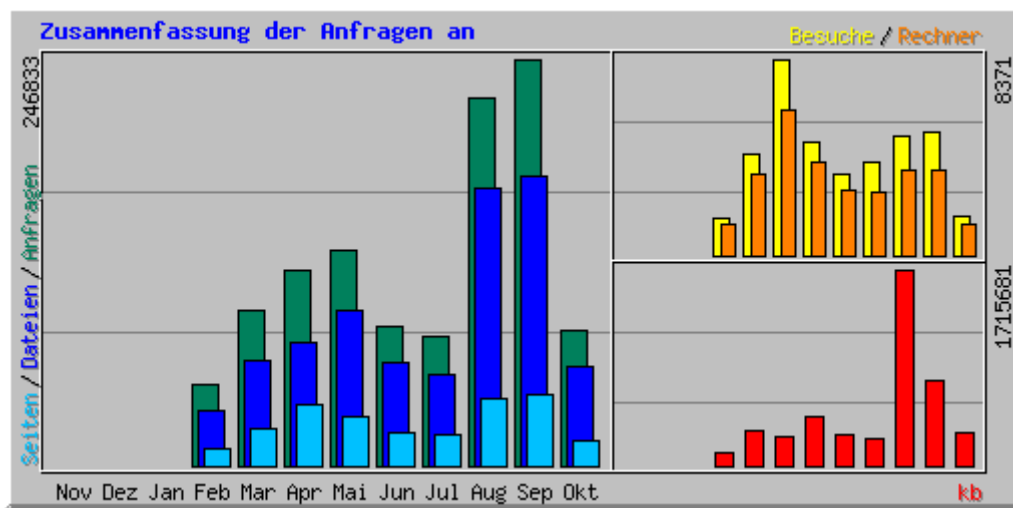
2.2 Die Jahresübersicht

Im Folgenden sehen Sie eine Übersicht des Webalizers.



Auf dieser Seite sehen Sie oben eine grafische und unten eine tabellarische Übersicht der Zugriffe und des Traffics. Hierbei muss man erwähnen, dass viele Zugriffe unter anderem dadurch entstehen, dass so genannte Webcrawler Daten für verschiedene Suchmaschinen sammeln.

2.2.1 Die grafische Übersicht



Die einzelnen (verschiedenfarbigen) Balken stellen jeweils eine unterschiedliche Position dar.

- Anfragen** Alle Anfragen des Browsers (egal ob Website, Bild, CSS, usw.)
- Dateien** Alle Dateien die übertragen werden (Eigentlich alle Anfragen abzüglich Fehler-Anfragen (z.B. 404 – Datei nicht gefunden) und der Dateien die noch im Browser-Cache sind)
- Seiten** Die Anzahl der URLs die von dem Browser aufgerufen wurden
- Besuche** Alle Besuche einer Website innerhalb eines Timeouts von 30 min.
- Rechner** Alle Besucher von unterschiedlichen Rechnern (unterschiedliche IPs)
- kb** Transfervolumen über den Webserver übertragen

2.2.2 Die tabellarische Übersicht

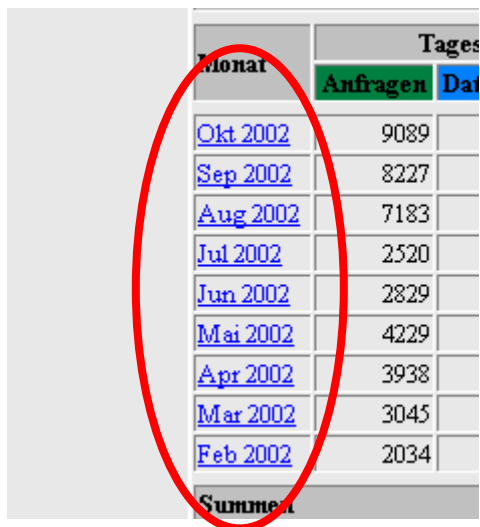
Zusammenfassung nach Monaten										
Monat	Tagesdurchschnitt				Monats-Summe					
	Anfragen	Dateien	Seiten	Besuche	Rechner	kb	Besuche	Seiten	Dateien	Anfragen
Okt 2002	9089	6726	1683	189	1317	290964	1704	15151	60540	81801
Sep 2002	8227	5867	1422	175	3602	746936	5263	42676	176030	246833
Aug 2002	7183	5417	1309	165	3631	1715681	5120	40606	167927	222674
Jul 2002	2520	1794	593	127	2717	242079	3955	18412	55638	78120
Jun 2002	2829	2097	662	114	2810	270517	3432	19875	62911	84888
Mai 2002	4229	3051	979	156	4013	426916	4839	30369	94594	131119
Apr 2002	3938	2473	1227	279	6185	250395	8371	36837	74197	118164
Mar 2002	3045	2072	736	138	3452	307711	4300	22846	64253	94403
Feb 2002	2034	1388	424	64	1363	122061	1558	10181	33332	48827
Summen						4373260	38542	236953	789422	1106829

Wie in der Grafik die einzelnen Balken, stellen hier die Spalten die unterschiedlichen Positionen dar. Die Angaben Tagesdurchschnitt stellen die Positionen pro Tag, die Monatssumme für den ganzen Monat dar.

- Anfragen** Alle Anfragen des Browsers (egal ob Website, Bild, CSS, usw.)
- Dateien** Alle Dateien die übertragen werden (Eigentlich alle Anfragen abzüglich Fehler-Anfragen (z.B. 404 – Datei nicht gefunden) und der Dateien die noch im Browser-Cache sind)
- Seiten** Die Anzahl der URLs die von dem Browser aufgerufen wurden
- Besuche** Alle Besuche Ihrer Website
- Rechner** Alle Besuche von unterschiedlichen Rechnern (bzw. unterschiedlichen IPs)
- kb** Transfervolumen über den Webserver übertragen

2.3 Die Monatsübersicht

Um zur Monatsübersicht zu kommen, klicken Sie einfach auf den Monat, dessen Details Sie sehen möchten.



The image shows a screenshot of a webalizer statistics table. The table has three columns: 'Monat', 'Anfragen', and 'Tages'. The 'Monat' column contains links for each month from October 2002 to February 2002, and a 'Summen' row. The 'Anfragen' column shows the number of requests for each month. The 'Tages' column is partially visible. A red oval highlights the 'Monat' column.

Monat	Anfragen	Tages
Okt 2002	9089	
Sep 2002	8227	
Aug 2002	7183	
Jul 2002	2520	
Jun 2002	2829	
Mai 2002	4229	
Apr 2002	3938	
Mar 2002	3045	
Feb 2002	2034	
Summen		

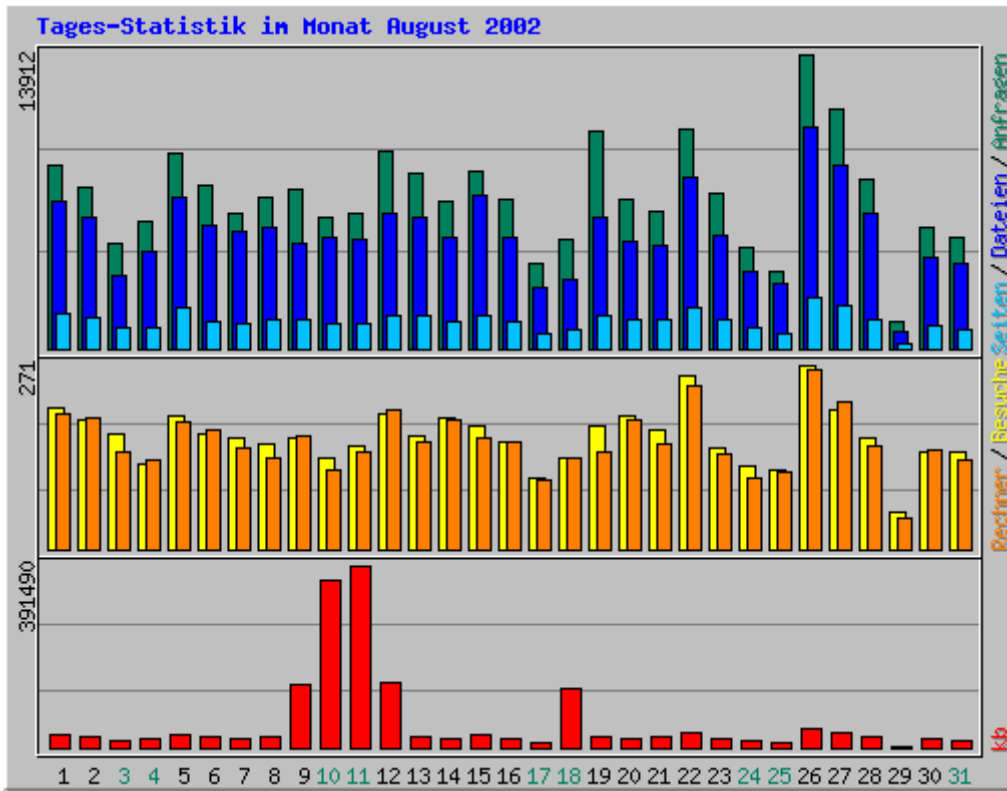
2.3.1 Die Monatsstatistik.

Monats-Statistik für August 2002		
Summe Anfragen	222674	
Summe Dateien	167927	
Summe Seiten	40606	
Summe Besuche	5120	
Summe kb	1715681	
Summe unterschiedlicher Rechner (IP-Adressen)	3631	
Summe unterschiedlicher URLs	572	
Summe unterschiedlicher Verweise	434	
Summe unterschiedlicher Benutzer	1	
Summe unterschiedlicher Anwenderprogramme	641	
	Schnitt	Maximum
Anfragen pro Stunde	299	2189
Anfragen pro Tag	7183	13912
Dateien pro Tag	5417	10497
Seiten pro Tag	1309	2445
Besuche pro Tag	165	271
kb pro Tag	55345	391490
Anfragen nach Status-Code		
Code 200 - OK	167927	
Code 206 - Unvollständiger Inhalt	513	
Code 301 - Seite dauerhaft an anderer Stelle	173	
Code 302 - Seite an anderer Stelle gefunden	843	
Code 304 - Seite nicht geändert	53183	
Code 400 - Ungültige Anfrage	29	
Code 408 - Zeitüberschreitung durch Anwenderprogramm...	6	

Hier sehen Sie eine Monatsgesamtübersicht, ähnlich der Daten der tabellarischen Gesamtübersicht.

Die oberen 2 Teile sollten selbsterklärend sein. In dem untersten Abschnitt (Anfragen nach Status-Code) stehen die Statusmeldungen des Webserver. (z.B.: Code 200 - Die Website wurde erfolgreich an den Browser des Besuchers übergeben; Code 206 - Während der Übertragung Ladevorgang abgebrochen)

2.3.2 Die Tagesstatistik

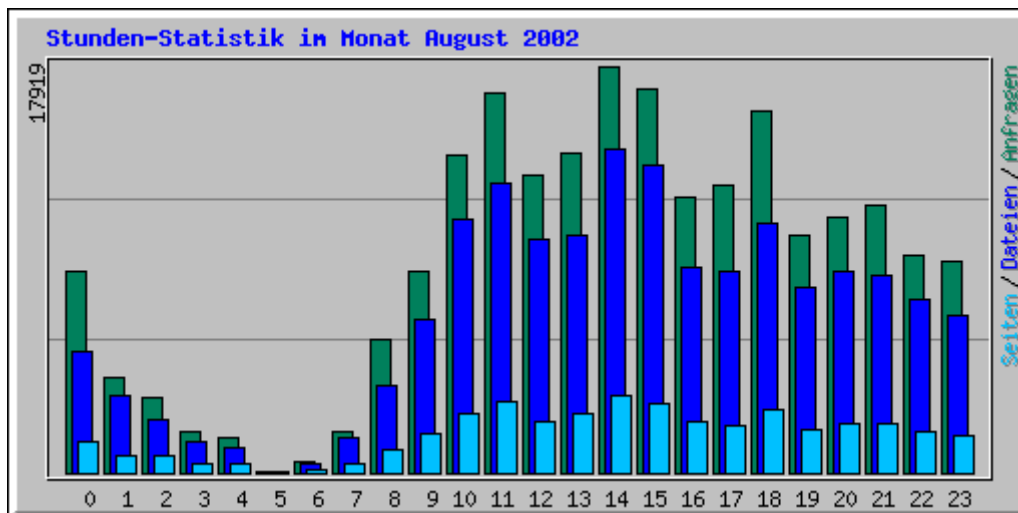


Die Tagesstatistik zeigt das Selbe, wie die für den ganzen Monat, nur aufgeteilt auf die einzelnen Tage. Die Legende zu den entsprechenden Positionen entnehmen Sie bitte Teil 2.2.1 oder 2.2.2.

Tages-Statistik im Monat August 2002												
Tag	Anfragen		Dateien		Seiten		Besuche		Rechner		kb	
1	8704	3.91%	6977	4.15%	1612	3.97%	209	4.08%	200	5.51%	26856	1.57%
2	7623	3.42%	6173	3.68%	1430	3.52%	189	3.69%	193	5.32%	24190	1.41%
3	5008	2.25%	3438	2.05%	968	2.38%	170	3.32%	144	3.97%	13355	0.78%
4	6007	2.70%	4627	2.76%	1000	2.46%	125	2.44%	130	3.58%	18752	1.09%
5	9222	4.14%	7160	4.26%	1983	4.88%	197	3.85%	188	5.18%	26598	1.55%
6	7748	3.48%	5854	3.49%	1253	3.09%	169	3.30%	174	4.79%	22547	1.31%
7	6390	2.87%	5509	3.28%	1201	2.96%	164	3.20%	150	4.13%	21381	1.25%
8	7142	3.21%	5749	3.42%	1326	3.27%	155	3.03%	134	3.69%	22302	1.30%
9	7521	3.38%	4932	2.94%	1377	3.39%	164	3.20%	165	4.54%	133471	7.78%
10	6201	2.78%	5222	3.11%	1141	2.81%	134	2.62%	116	3.19%	360905	21.04%
11	6424	2.88%	5150	3.07%	1168	2.88%	151	2.95%	144	3.97%	391490	22.82%
12	9277	4.17%	6341	3.78%	1515	3.73%	198	3.87%	204	5.62%	139171	8.11%
13	8292	3.72%	6196	3.69%	1543	3.80%	166	3.24%	157	4.32%	24634	1.44%
14	6920	3.11%	5248	3.13%	1261	3.11%	193	3.77%	191	5.26%	20213	1.18%
15	8392	3.77%	7247	4.32%	1585	3.90%	182	3.55%	164	4.52%	28892	1.68%
16	7029	3.16%	5206	3.10%	1283	3.16%	158	3.09%	159	4.38%	20780	1.21%
17	4038	1.81%	2851	1.70%	698	1.72%	106	2.07%	101	2.78%	10632	0.62%
18	5198	2.33%	3240	1.93%	893	2.20%	133	2.60%	135	3.72%	126484	7.37%
19	10292	4.62%	6203	3.69%	1519	3.74%	182	3.55%	144	3.97%	24544	1.43%
20	7024	3.15%	5106	3.04%	1378	3.39%	196	3.83%	191	5.26%	19905	1.16%
21	6461	2.90%	4845	2.89%	1406	3.46%	176	3.44%	155	4.27%	22701	1.32%
22	10393	4.67%	8067	4.80%	1967	4.84%	254	4.96%	241	6.64%	32784	1.91%
23	7364	3.31%	5316	3.17%	1355	3.34%	148	2.89%	141	3.88%	21021	1.23%
24	4824	2.17%	3599	2.14%	982	2.42%	121	2.36%	105	2.89%	13876	0.81%
25	3606	1.62%	3041	1.81%	670	1.65%	115	2.25%	113	3.11%	11894	0.69%
26	13912	6.25%	10497	6.25%	2445	6.02%	271	5.29%	263	7.24%	39146	2.28%
27	11314	5.08%	8640	5.15%	2024	4.98%	204	3.98%	217	5.98%	33736	1.97%
28	8016	3.60%	6374	3.80%	1391	3.43%	163	3.18%	151	4.16%	25481	1.49%
29	1288	0.58%	782	0.47%	215	0.53%	54	1.05%	46	1.27%	2435	0.14%
30	5768	2.59%	4284	2.55%	1098	2.70%	144	2.81%	145	3.99%	19157	1.12%
31	5276	2.37%	4053	2.41%	919	2.26%	143	2.79%	132	3.64%	16346	0.95%

Ebenfalls eine Tagesübersicht, dieses mal nur tabellarisch.

2.3.3 Die Stunden Statistik



Stunden-Statistik im Monat August 2002												
Stunde	Anfragen		Dateien		Seiten		Ih					
	Schnitt	Summe	Schnitt	Summe	Schnitt	Summe	Schnitt	Summe				
0	286	8876	3.99%	172	5360	3.19%	43	1350	3.32%	679	21053	1.23%
1	134	4155	1.87%	109	3385	2.02%	23	743	1.83%	4045	125385	7.31%
2	106	3299	1.48%	75	2354	1.40%	23	724	1.78%	338	10471	0.61%
3	59	1832	0.82%	45	1409	0.84%	13	419	1.03%	170	5265	0.31%
4	48	1501	0.67%	36	1117	0.67%	13	419	1.03%	321	9959	0.58%
5	2	87	0.04%	2	80	0.05%	1	51	0.13%	6	184	0.01%
6	15	471	0.21%	13	414	0.25%	3	106	0.26%	55	1714	0.10%
7	58	1816	0.82%	49	1530	0.91%	12	388	0.96%	194	6008	0.35%
8	188	5846	2.63%	123	3833	2.28%	33	1049	2.58%	524	16243	0.95%
9	284	8829	3.96%	217	6747	4.02%	54	1693	4.17%	867	26873	1.57%
10	451	13991	6.28%	361	11197	6.67%	83	2591	6.38%	5078	157404	9.17%
11	538	16706	7.50%	410	12715	7.57%	100	3120	7.68%	1637	50748	2.96%
12	423	13132	5.90%	333	10323	6.15%	73	2263	5.57%	1317	40830	2.38%
13	454	14077	6.32%	337	10468	6.23%	83	2583	6.36%	5100	158106	9.22%
14	578	17919	8.05%	458	14214	8.46%	108	3362	8.28%	2467	76472	4.46%
15	546	16939	7.61%	437	13560	8.07%	99	3089	7.61%	1786	55375	3.23%
16	392	12161	5.46%	291	9034	5.38%	71	2210	5.44%	4847	150259	8.76%
17	408	12661	5.69%	286	8894	5.30%	67	2099	5.17%	1115	34567	2.01%
18	513	15918	7.15%	354	11001	6.55%	89	2779	6.84%	1373	42567	2.48%
19	338	10500	4.72%	262	8134	4.84%	60	1886	4.64%	4709	145983	8.51%
20	364	11296	5.07%	287	8904	5.30%	69	2156	5.31%	8474	262691	15.31%
21	380	11782	5.29%	281	8737	5.20%	68	2137	5.26%	4751	147273	8.58%
22	309	9607	4.31%	246	7629	4.54%	57	1792	4.41%	951	29476	1.72%
23	299	9273	4.16%	222	6888	4.10%	51	1597	3.93%	4541	140774	8.21%

Die Stunden-Statistik zeigt Ihnen, wie viele Gäste Sie durchschnittlich in den entsprechenden Stunden hatten.

2.3.4 Top 30 der URLs

Top 30 von 572 URLs				
#	Anfragen		kb	URL
1	6718	3.02%	2067	0.12%
2	3778	1.70%	10366	0.60%
3	3326	1.49%	5568	0.32%
4	3125	1.40%	1538	0.09%
5	2470	1.11%	188	0.01%
6	2335	1.05%	2324	0.14%
7	2212	0.99%	17063	0.99%
8	2136	0.96%	2122	0.12%
9	2118	0.95%	156	0.01%
10	2118	0.95%	7033	0.41%
11	1862	0.84%	5654	0.33%
12	1732	0.78%	645	0.04%
13	1274	0.57%	9098	0.53%
14	1173	0.53%	2826	0.16%
15	880	0.40%	57	0.00%
16	717	0.32%	1799	0.10%
17	633	0.28%	5637	0.33%
18	540	0.24%	862	0.05%
19	525	0.24%	198	0.01%
20	433	0.19%	16371	0.95%
21	428	0.19%	1507	0.09%
22	390	0.18%	535	0.03%
23	378	0.17%	426	0.02%
24	375	0.17%	436	0.03%
25	350	0.16%	619	0.04%
26	280	0.13%	930	0.05%
27	274	0.12%	2692	0.16%
28	270	0.12%	172	0.01%
29	234	0.11%	1767	0.10%
30	231	0.10%	5700	0.33%

Die Top 30-Statistik zeigt Ihnen, welche Ihrer Seiten am meisten aufgerufen werden.

2.3.5 Top 10 nach Größe

Top 10 von 572 URLs sortiert nach kb				
#	Anfragen		kb	URL
1	25	0.01%	937860	54.66%
2	2212	0.99%	17063	0.99%
3	433	0.19%	16371	0.95%
4	3778	1.70%	10366	0.60%
5	1274	0.57%	9098	0.53%
6	100	0.04%	8892	0.52%
7	2118	0.95%	7033	0.41%
8	231	0.10%	5700	0.33%
9	1862	0.84%	5654	0.33%
10	633	0.28%	5637	0.33%

Die Top 10 der URLs nach kb zeigt Ihnen die Dateien, die aufgerufen wurden ihrer Größe nach.

2.3.6 Top 10 der Eingangsseiten und Ausgangsseiten

Top 10 von 123 Eingangsseiten Gesamt					
#	Anfragen		Besuche		URL
1	3326	1.49%	2997	60.22%	
2	3125	1.40%	385	7.74%	
3	2212	0.99%	331	6.65%	
4	880	0.40%	116	2.33%	
5	3778	1.70%	89	1.79%	
6	1732	0.78%	85	1.71%	
7	2470	1.11%	64	1.29%	
8	2335	1.05%	52	1.04%	
9	540	0.24%	49	0.98%	
10	2118	0.95%	49	0.98%	

Hier sehen Sie die Seiten, die als erstes aufgerufen werden, wenn Besucher Ihre Homepage betreten.

Die Ausgangsseiten sind die Seiten, die als letztes vor dem Verlassen Ihrer Homepage angezeigt werden.

2.3.7 Die Top 30 der Rechner

Top 30 von 3631 Rechnern (IP-Adressen)									
#	Anfragen	Dateien	kb	Besuche	Rechnername				
1	2051	0.92%	1952	1.16%	8422	0.49%	25	0.49%	cm48-7.liwest.at
2	1905	0.86%	298	0.18%	1786	0.10%	6	0.12%	data.is1-online.de
3	1699	0.76%	202	0.12%	759	0.04%	2	0.04%	cf1-2.fimpub.arcor-ip.de
4	1259	0.57%	576	0.34%	3485	0.20%	20	0.39%	beck2.beck-ipc.com
5	831	0.37%	830	0.49%	3125	0.18%	2	0.04%	pd951d130.dip.t-dialin.net
6	827	0.37%	300	0.18%	947	0.06%	6	0.12%	213.225.45.186
7	778	0.35%	146	0.09%	605	0.04%	3	0.06%	p508ae240.dip.t-dialin.net
8	759	0.34%	253	0.15%	980	0.06%	8	0.16%	port-212-202-243-186.reverse.qsc.de
9	740	0.33%	420	0.25%	1668	0.10%	6	0.12%	kerberos.uba.de
10	708	0.32%	191	0.11%	913	0.05%	10	0.20%	gate14.hella.com
11	679	0.30%	679	0.40%	0	0.00%	679	13.26%	ultimate-products.de
12	637	0.29%	118	0.07%	452	0.03%	1	0.02%	193.96.230.6
13	637	0.29%	637	0.38%	2098	0.12%	1	0.02%	dialin-145-254-130-092.arcor-ip.net
14	628	0.28%	212	0.13%	799	0.05%	5	0.10%	p508afbca.dip.t-dialin.net
15	606	0.27%	209	0.12%	1222	0.07%	9	0.18%	134.76.161.136
16	605	0.27%	355	0.21%	1431	0.08%	8	0.16%	cache03.ce01-01.datazug.net
17	602	0.27%	185	0.11%	678	0.04%	14	0.27%	cacheolnzl-e4d.net.uta.at
18	594	0.27%	594	0.35%	1769	0.10%	1	0.02%	hwadsl-pool-213-155-203-78.telvia.it
19	557	0.25%	312	0.19%	1276	0.07%	2	0.04%	m745p025.adsl.highway.telekom.at
20	543	0.24%	194	0.12%	656	0.04%	3	0.06%	cf2-1.fimpub.arcor-ip.de
21	538	0.24%	220	0.13%	808	0.05%	6	0.12%	biber.fast-net.de
22	535	0.24%	476	0.28%	1678	0.10%	5	0.10%	193.98.114.129
23	532	0.24%	492	0.29%	1785	0.10%	13	0.25%	rzis3a.rz.tu-bs.de
24	531	0.24%	530	0.32%	1591	0.09%	2	0.04%	i40pc03.ipd.uni-karlsruhe.de
25	531	0.24%	453	0.27%	2677	0.16%	6	0.12%	ns.sap-retail.de
26	519	0.23%	430	0.26%	1685	0.10%	4	0.08%	mail.boerner-team.de
27	508	0.23%	179	0.11%	787	0.05%	3	0.06%	pcjawe.rz.uni-sb.de
28	507	0.23%	235	0.14%	799	0.05%	3	0.06%	pd9e58cd3.dip.t-dialin.net
29	492	0.22%	186	0.11%	855	0.05%	2	0.04%	p508ad9f8.dip.t-dialin.net
30	484	0.22%	352	0.21%	1102	0.06%	5	0.10%	pd9e5d714.dip.t-dialin.net

Hier sehen Sie die 30 Rechner, die am häufigsten auf Ihrer Homepage waren.

Die Anzeige Top 10 der Rechner sortiert nach kb zeigt Ihnen, die Rechner die den größten Transfer verursacht haben.

2.3.8 Top 30 der Verweise

Top 30 von 232 Verweise			
#	Anfragen		Verweise
1	8188	10.01%	-(Direct Request)
2	315	0.39%	
3	160	0.20%	
4	126	0.15%	
5	101	0.12%	
6	93	0.11%	
7	47	0.06%	
8	47	0.06%	
9	42	0.05%	
10	41	0.05%	
11	37	0.05%	
12	31	0.04%	
13	30	0.04%	
14	23	0.03%	
15	22	0.03%	
16	20	0.02%	
17	19	0.02%	
18	18	0.02%	
19	16	0.02%	
20	14	0.02%	
21	13	0.02%	
22	13	0.02%	
23	10	0.01%	
24	8	0.01%	
25	7	0.01%	
26	7	0.01%	
27	6	0.01%	
28	6	0.01%	
29	5	0.01%	
30	5	0.01%	

Hier sehen Sie über welche Seiten die Besucher auf Ihre Homepage gekommen sind.

2.3.9 Top 9 von Suchausdrücke Gesamt

Top 9 von 9 Suchausdrücke Gesamt			
#	Anfragen		Suche
1	2	20.00%	
2	1	10.00%	
3	1	10.00%	
4	1	10.00%	
5	1	10.00%	
6	1	10.00%	
7	1	10.00%	
8	1	10.00%	
9	1	10.00%	

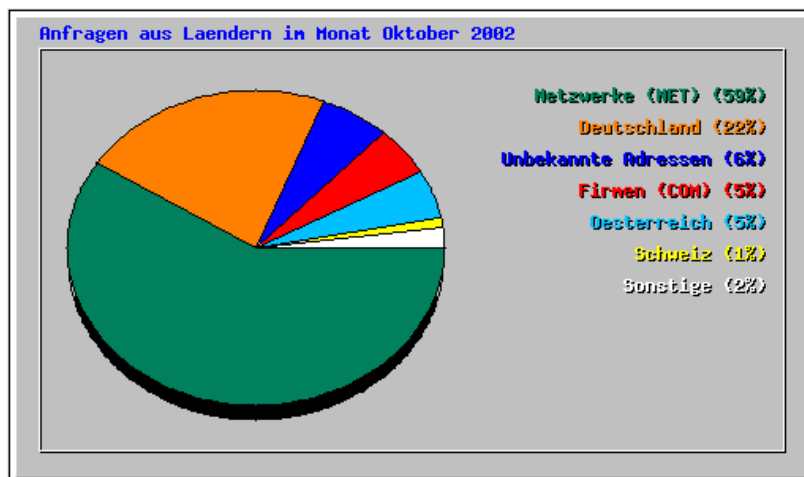
Hier sehen Sie die 9 häufigsten Suchanfrage, die Besucher bei einer Suchmaschine eingegeben haben und dann auf Ihre Homepage gekommen sind.

2.3.10 Top 15 von Anwenderprogrammen

Top 15 von 301 Anwenderprogramme		
#	Anfragen	Anwenderprogramm
1	16704 20.42%	Mozilla/4.0 (compatible; MSIE 6.0; Windows NT 5.1)
2	6571 8.03%	Mozilla/4.0 (compatible; MSIE 6.0; Windows NT 5.0)
3	4758 5.82%	Mozilla/4.0 (compatible; MSIE 5.01; Windows NT 5.0)
4	2945 3.60%	Mozilla/4.0 (compatible; MSIE 5.5; Windows NT 5.0)
5	2806 3.43%	Mozilla/4.0 (compatible; MSIE 6.0; Windows NT 5.1; Q312461)
6	2707 3.31%	Mozilla/4.0 (compatible; MSIE 5.0; Windows 98; DigExt)
7	2407 2.94%	Mozilla/4.0 (compatible; MSIE 6.0; Windows 98)
8	2121 2.59%	Mozilla/4.0 (compatible; MSIE 5.5; Windows 98; Win 9x 4.90)
9	1952 2.39%	Mozilla/4.0 (compatible; MSIE 6.0; Windows NT 5.1; NET CLR 1)
10	1729 2.11%	Mozilla/4.0 (compatible; MSIE 6.0; Windows NT 5.0; Q312461)
11	972 1.19%	Mozilla/4.0 (compatible; MSIE 5.5; Windows 98)
12	889 1.09%	Mozilla/4.0 (compatible; MSIE 6.0; Windows NT 5.0; NET CLR 1)
13	736 0.90%	Mozilla/4.0 (compatible; MSIE 5.0; Windows 2000) Opera 6.04
14	732 0.89%	Mozilla/4.0 (compatible; MSIE 6.0; Windows 98; Win 9x 4.90)
15	732 0.89%	Mozilla/5.0 (compatible; Konqueror/3; Linux)

In dieser Tabelle sehen Sie, mit welchem Browser Ihre Website wie oft besucht wurde. Hierbei ist zu erwähnen, dass es einige Browser gibt, die sich als Internetexplorer anmelden, jedoch kein Internetexplorer sind sondern beispielsweise Opera.

2.3.11 Anfragen aus Ländern



Top 20 von 20 Ländern							
#	Anfragen		Dateien		kb		Land
1	48250	58.98%	35993	59.45%	173150	59.51%	Netzwerke (NET)
2	17731	21.68%	13029	21.52%	63295	21.75%	Deutschland
3	5279	6.45%	4733	7.82%	22582	7.76%	Unbekannte Adressen
4	4414	5.40%	3200	5.29%	14263	4.90%	Firnen (COM)
5	4258	5.21%	2300	3.80%	10135	3.48%	Oesterreich
6	1096	1.34%	648	1.07%	3708	1.27%	Schweiz
7	395	0.48%	271	0.45%	1391	0.48%	Niederlande
8	88	0.11%	87	0.14%	659	0.23%	Polen
9	85	0.10%	85	0.14%	279	0.10%	Organisationen (ORG)
10	85	0.10%	85	0.14%	279	0.10%	Luxemburg
11	36	0.04%	35	0.06%	261	0.09%	Italien
12	21	0.03%	21	0.03%	90	0.03%	Spanien
13	17	0.02%	17	0.03%	83	0.03%	Kroatien (Hrvatska)
14	17	0.02%	17	0.03%	83	0.03%	Ungarn
15	14	0.02%	9	0.01%	269	0.09%	Belgien
16	5	0.01%	5	0.01%	9	0.00%	Chile
17	4	0.00%	2	0.00%	189	0.06%	Schweden
18	3	0.00%	1	0.00%	94	0.03%	Finnland
19	2	0.00%	1	0.00%	95	0.03%	USA-Univers./Schulen
20	1	0.00%	1	0.00%	48	0.02%	Frankreich

Auf diesen 2 Übersichten sehen Sie die Zugriffe auf Ihre Website nach Ländern sortiert.